

Newcastle U-15 — schémas offensifs sur les ailes

Vue d'ensemble de la séance

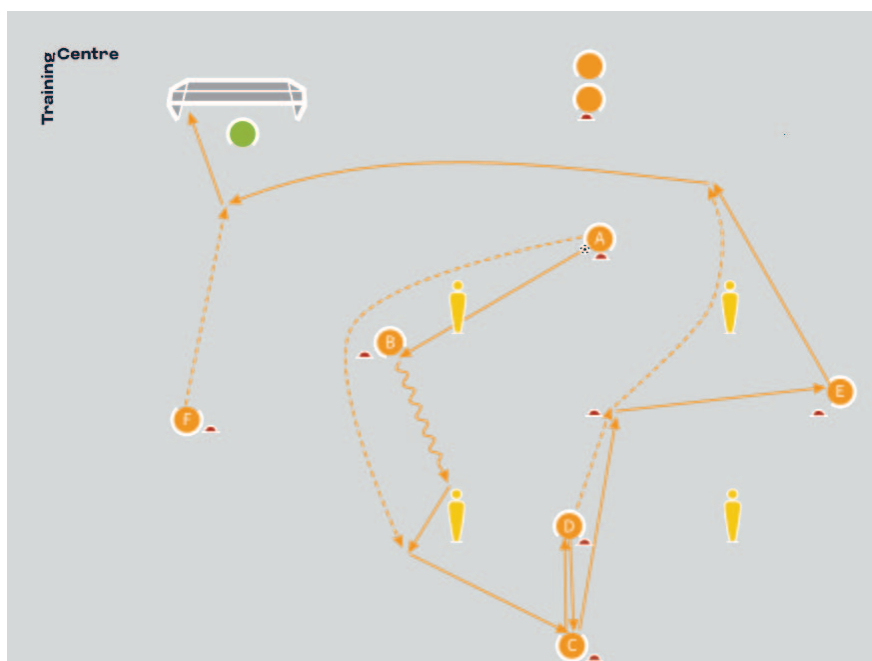
Partie 1: circuit de passes (dédouplements)

Partie 2: succession d'attaques (2 contre 1 et 3 contre 2)

Partie 3: attaque-défense à 6 contre 6

Partie 4: 9 contre 9 + gardiens

PARTIE 1: CIRCUIT DE PASSES (DÉDOUBLEMENTS)



Organisation

- Délimiter un circuit comme indiqué sur le schéma ci-dessus.
- Utiliser un quart de terrain avec un but de taille standard (avec gardien).
- Placer 4 mannequins aux angles d'un carré de 15 × 15 m.

Stations:

- A et C : 15 mètres en dehors du carré de mannequins, alignées verticalement.
- D : à mi-chemin entre les deux mannequins les plus proches de la Station C.
- E : dans l'axe, à 5 mètres du carré de mannequins côté ligne de touche.
- F : face au but, alignée horizontalement avec la Station E.
- B : à 5 mètres du mannequin le plus proche du but.
- Un joueur par station ; les joueurs restants se placent en file indienne en A, derrière la ligne de but.
- L'action débute à la station A.

Explication

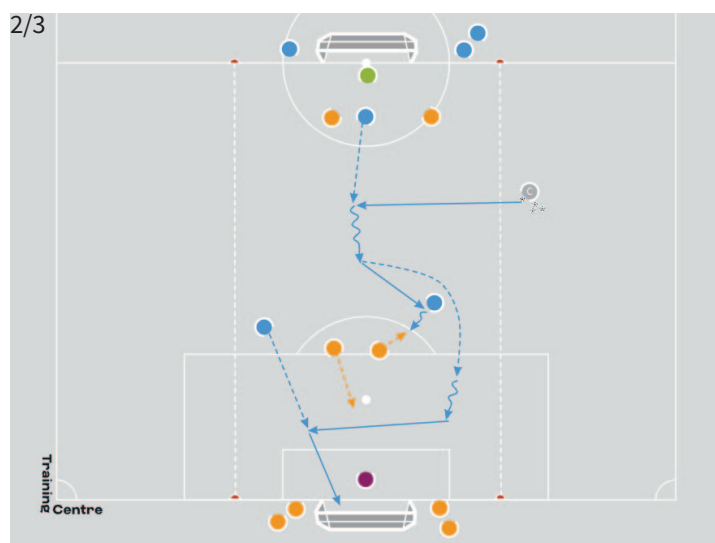
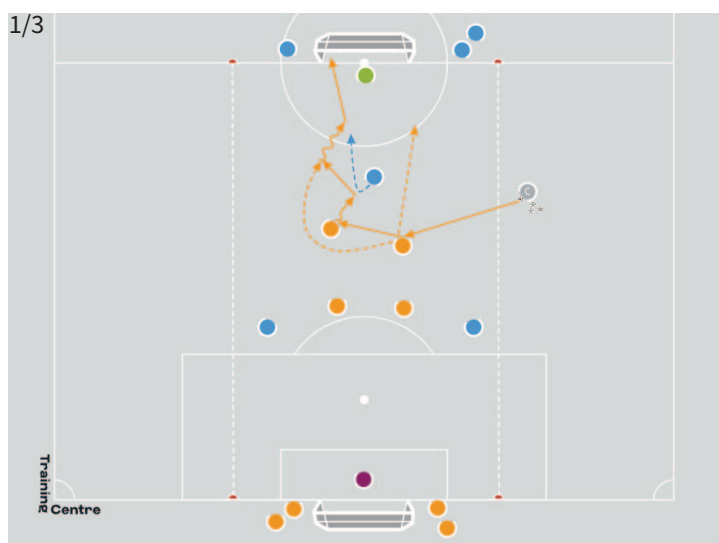
- Le joueur A passe au joueur B, puis dédouble.
- B conduit le ballon vers le deuxième mannequin avant de jouer le dédoublement avec le joueur B.
- A passe le ballon à C.
- C joue un double une-deux avec D.
- D reçoit le ballon au centre du carré de mannequins et passe à E, avant de proposer un dédoublement intérieur pour franchir le mannequin extérieur (représentant le latéral adverse) et pénétrer dans la surface.
- E joue un ballon en diagonale dans le dos du mannequin et dans la course de D.

- D centre pour F qui se présente face au but.
- F tente de tromper le gardien en une touche.
- Les joueurs tournent en passant à la prochaine station libre.

Éléments techniques

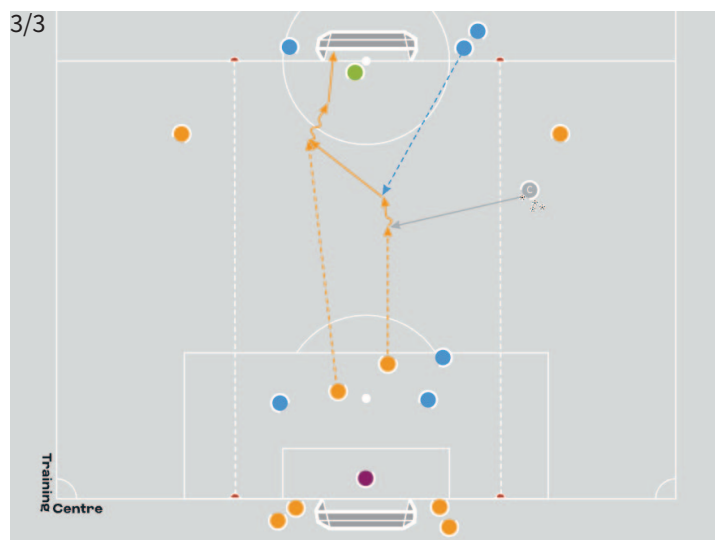
- Fixer le défenseur en prenant l'intérieur avec intensité et détermination afin de créer davantage d'espace à l'extérieur pour le dédoublement.
- Attaquer le défenseur côté intérieur permet de le déséquilibrer en le poussant à suivre le ballon, l'empêchant ainsi de sortir rapidement sur le joueur qui dédouble.
- Le joueur qui dédouble doit effectuer un appel en courbe afin de recevoir lancé et dans le dos du défenseur, qui sera d'ores et déjà éliminé.
- Les dédoublements intérieurs doivent être effectués au niveau de l'épaule de l'arrière latéral afin que le défenseur central le plus proche ne puisse pas suivre, menant ainsi à une situation de 2 contre 1.
- Les passes doivent être bien ajustées et les appels vers la surface doivent être réalisés dans le bon timing de manière à recevoir le ballon en pleine course.

PARTIE 2 : SUCCESSION D'ATTAQUES (2 CONTRE 1 ET 3 CONTRE 2)



Organisation

- L'exercice se déroule sur une moitié de terrain.
- Placer des buts de taille standard à chaque extrémité.
- Placer un gardien dans chaque but.
- Réduire la largeur du terrain à 25 mètres.
- Diviser le groupe en deux équipes de neuf.
- Un joueur bleu se tient 15 mètres devant son but.
- Deux joueurs bleus occupent les couloirs dans la moitié de terrain adverse.
- Deux joueurs orange se tiennent aux abords de la surface de réparation.
- Deux joueurs orange se trouvent au centre du terrain.
- Les joueurs restants attendent derrière leur cage respective.



Explication

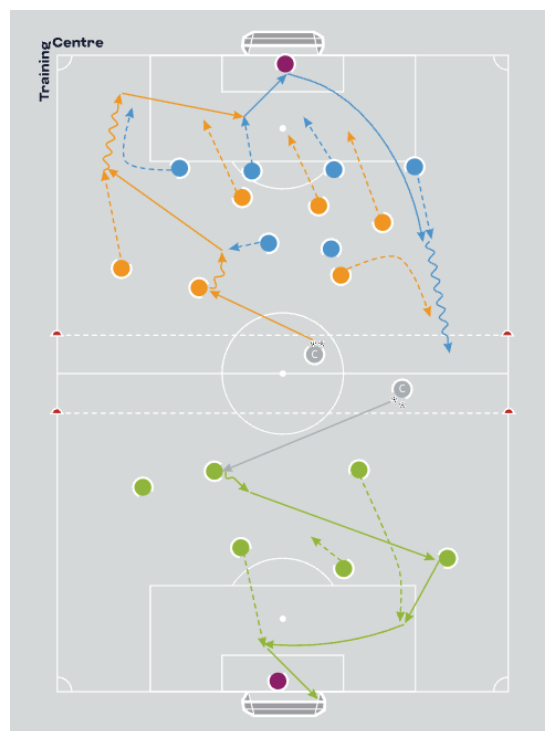
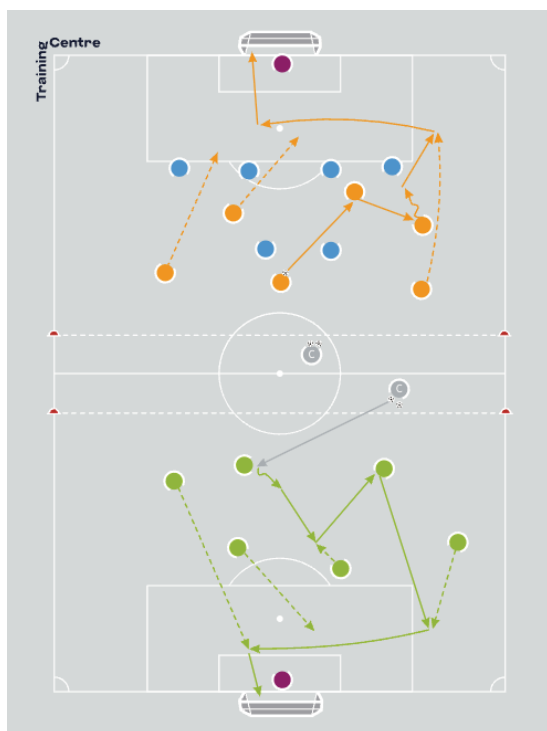
- L'entraîneur passe le ballon aux deux joueurs orange au centre du terrain.
- Ces derniers lancent un 2 contre 1 face au défenseur bleu.
- Ils doivent essayer de marquer en proposant des dédoublements.
- Une fois l'attaque terminée, le joueur bleu conduit le ballon dans l'autre moitié du terrain pour lancer un 3 contre 2 avec les deux autres joueurs bleus face aux deux défenseurs orange.
- Les bleus essaient de marquer en proposant des dédoublements et des appels vers la surface.

- Une fois l'attaque terminée, l'équipe orange entame la deuxième phase : un 2 contre 1 à l'autre bout du terrain, face à un joueur bleu entré pour défendre.
- Les joueurs doivent alterner afin que tous participent aux actions offensives et défensives.
- Changez les équipes de manière à ce que chacune défende et attaque sur chaque but.
- Si une équipe marque à la suite d'un dédoublement ou d'un appel vers la surface, elle marque 3 points.
- Tout autre but vaut 1 point.

Éléments techniques

- Utiliser les dédoublements pour pousser les défenseurs à s'engager. Si le défenseur décide de suivre le joueur qui dédouble, il risque de laisser le champ libre au porteur du ballon pour filer au but.
- De bons appels vers la surface peuvent perturber les défenseurs, laissant ainsi l'espace au joueur excentré du côté opposé pour recevoir le ballon.
-
- Les joueurs doivent rester actifs après un appel vers la surface, même s'ils ne sont pas servis, car ils peuvent passer au second poteau pour tenter de marquer.
- En conduisant le ballon vers l'intérieur, le porteur doit rester attentif à toute anticipation du défenseur vers l'extérieur, car cela peut lui indiquer qu'il a l'occasion d'attaquer l'espace balle au pied et de se projeter vers le but.

PARTIE 3 : ATTAQUE-DÉFENSE À 6 CONTRE 6



Organisation

- L'exercice se déroule sur terrain entier.
- Placer un but de taille standard et un gardien à chaque extrémité.
- Former trois équipes de six.
- Sur une moitié du terrain, l'équipe bleue adopte une structure défensive en 4-2.
- Dans la même moitié, l'équipe orange attaque en 3-3.
- Sur l'autre moitié du terrain, positionner l'équipe verte dans une structure offensive en 3-3.

Explication

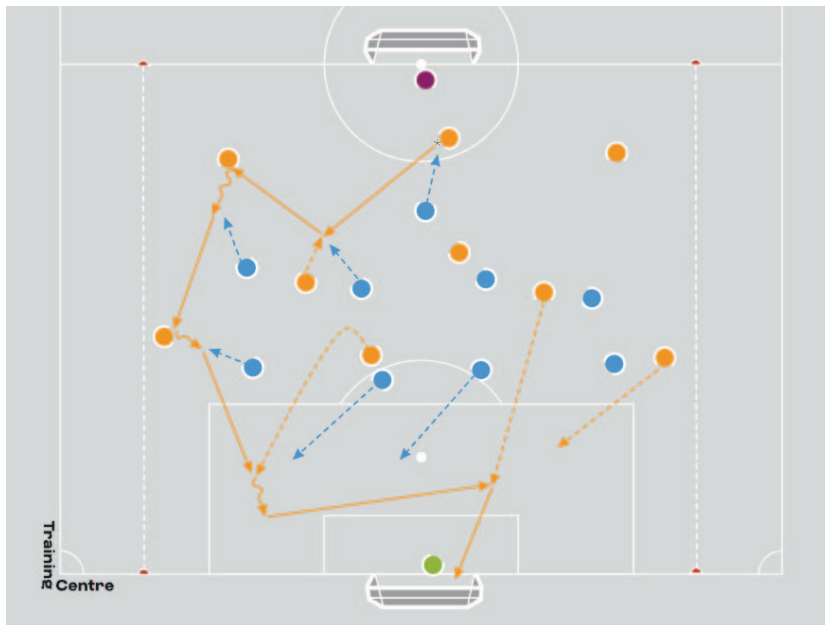
- Les verts lancent leur attaque près de la ligne médiane.
- Ils doivent exécuter des séquences de passes et essayer de marquer, sous la houlette de l'entraîneur adjoint.
- Dans l'autre moitié du terrain, les orange lancent leur attaque près de la ligne médiane.
- Ils doivent exécuter des séquences de passes sans opposition.
- Une fois qu'ils ont marqué, une seconde attaque débute près de la ligne médiane.
- Cette fois-ci, les bleus doivent défendre et essayer d'annihiler l'attaque.
- Si les orange marquent, ils bénéficient d'une opportunité d'attaque supplémentaire afin de marquer des points.

- Si les bleus récupèrent le ballon, ils doivent effectuer 5 passes consécutives ou bien amener le ballon entre les cônes.
- S'ils y parviennent, l'équipe orange doit alors sprinter vers l'autre demi-terrain et défendre face aux verts.
- Les verts répètent la même séquence que les orange précédemment.
- Des points sont attribués pour les buts marqués à la suite d'appels vers la surface ou de dédoublements intérieurs et extérieurs.

Éléments techniques

- Passer à travers le bloc adverse peut attirer les défenseurs vers l'intérieur et générer des espaces pour des dédoublements ou des appels vers la surface dans le dos de l'arrière latéral.
- Les ailiers peuvent jouer dans le dos des défenseurs latéraux et effectuer des appels en diagonale pour exploiter l'espace au cas où un partenaire recevrait entre les lignes.
- Exploiter le surnombre sur l'aile si l'adversaire tarde à coulisser, en attaquant de ce côté plutôt que de faire tourner immédiatement le ballon à l'opposé.

PARTIE 4 : 9 CONTRE 9 + GARDIENS



Organisation

- L'exercice se déroule sur une moitié de terrain.
- Placer des buts de taille standard à chaque extrémité.
- Former deux équipes de neuf.
- Disposer les bleus en 4-4-1.
- Disposer les orange en 3-3-3.

Explication

- Les orange doivent essayer de construire une attaque et de marquer.
- Les bleus débutent toujours en position défensive.
- Si les bleus récupèrent le ballon, ils peuvent tenter de marquer.
- Si le ballon sort du terrain, il est systématiquement rendu aux orange, qui lancent une nouvelle attaque.
- 1 point est attribué si l'équipe orange effectue un appel en profondeur.
- 2 points sont attribués si l'équipe orange frappe à la suite d'un appel en profondeur.
- 3 points sont attribués si l'équipe orange marque à la suite d'un appel en profondeur.
- Faites tourner les équipes au bout de huit minutes.

Éléments techniques

- L'équipe qui attaque doit rapidement retrouver sa structure offensive lorsqu'elle récupère le ballon.
- Recevoir le ballon dans les espaces entre les lignes défensives pour créer immédiatement des situations de 2 contre 1 et mettre les défenseurs en mauvaise posture.
- Inciter les joueurs à trouver des solutions de passe axiales afin de resserrer l'adversaire et de libérer de l'espace sur les ailes.
- Les joueurs de couloir peuvent rester sur les ailes et essayer d'éloigner les arrières latéraux des défenseurs centraux afin de les isoler.